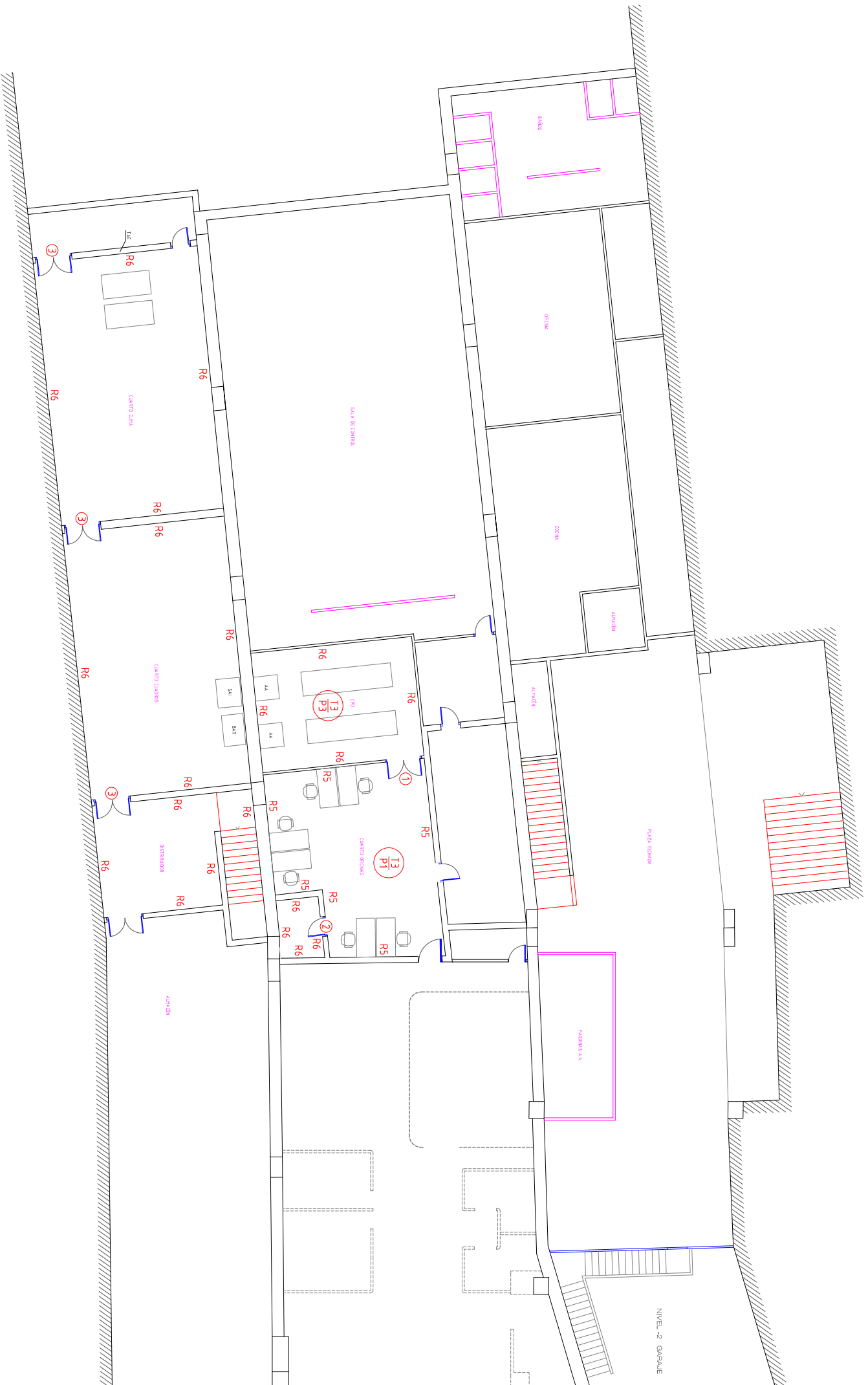


ANEXO P9 CENTROS DE CONTROL

LOCALES AZCA Y ALBARRACÍN



- ① PUERTA EI 120 DOBLE CHAPADA 1 CARA
- ② PUERTA EI 120 SENCILLA CHAPADA 1 CARA
- ③ PUERTA EI 120 DOBLE PINTADA

- R5 TRASDOSADO DM LACADO BLANCO
- R6 PINTURA AL ESMALTE LISA BLANCA
- T3 FALSO TECHO DE CHAPA METALICA
- P1 LOSETA SOBRE SUELO TECNICO 60X60 ACABADO PVC AUTOPORTANTE
- P3 LOSETA SOBRE SUELO TECNICO 60X60 ACABADO ESTRATIFICADO

PROYECTO	DESIGNACION	ESCALA GRAFICA	TECNICO	CODIGO:
AZCA CENTRO DE CONTROL	PLANTA DE ACABADOS PROPUESTA	0 1000 1 2	ENE-13 Nº: 2 ESCALA: 1/200	Nº: 2 HOLA: . 1 DE 1 .



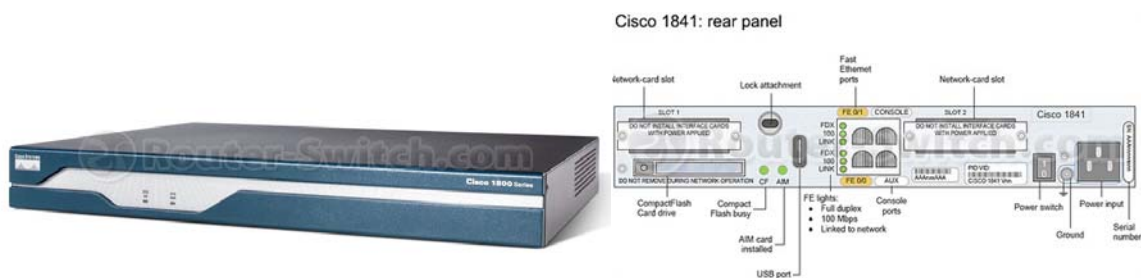
PROYECTO	ALBARRACIN CENTRO DE CONTROL	DESCRIPCION	PLANTA DE DISTRIBUCION PROPUESTA	ESCALA GRAFICA	ESCALA	TITULO	CODIGO:
				0 1000 2	1/200	ENE-13	Nº: 1
							HOLA: . 1 DE 1 .

CENTRO DE CONTROL EN AZCA (CCAGT)

1 SISTEMA DE TELECONTROL PARA LAS INSTALACIONES DE ALUMBRADO PÚBLICO

1.1 ARQUITECTURA HARDWARE

2 Unidades ROUTER IP SEC CISCO MOD 1841 IPMN10DRA



1 unidades Switch Allied Telesis AT8000S

10/100TX x 24 ports stackable Fast Ethernet switch with 2 combo SFP ports



1 SERVIDOR ADAPTADORES POWER EGDE R 510 ST: 10N8X4J 3HHD 300GB

Características de Servidor Dell R510:

Procesadores: 2 Quad Core Máximo o Serie Doble Core Intel Xeon 5500

Chipset: Intel 5500 chipset

Memoria: Máximo 64GB (8 ranuras DIMM) 1GB/2GB/4GB/8GB/8GB DDR3 800MHz, 1066MHz o 1333MHz

Almacenamiento interno máximo: 4TB (4 unidades de disco chassis)/8TB (8 unidades de disco chassis)

Director de Network enterrado: Uno Doble-Puerta Broadcom 5716 Gigabit NIC's

Medidas de Chassis: 3.40" H x 17.19" W x 24.00" D



1 SERVIDOR APLICACIÓN POWER EGDE R 610 ST:GW3QX4J ... 4 HHD 500GB, 2 HHD 146GB

Processor 2 Quad-core or six-core Intel® Xeon® processors 5500 and 5600 series

Cache 4MB and 8MB

Chipset intel® 5520

Memory Up to 192GB (12 DIMM slots): 1GB/2GB/4GB/8GB/16GB DDR3 up to 1333MHz



1 EQUIPO JUNIPER NETWORKS SA 2500

Dimensiones An x Al x P: 17,26 x 1,75 x 14,5 pulg (43,8 x 4,4 x 36,8 cm)

Peso: 14,6 lb (6,6 kg) típico (sin caja)

Instalable en bastidor: sí, 1U

Puertos

Dos Ethernet RJ-45 10/100/1000 full o half duplex (negociación automática)

Fast Ethernet: compatible con IEEE 802.3u

Gigabit Ethernet: compatible con IEEE 802.3z o IEEE 802.3ab

Consola: un puerto de consola en serie RJ-45

Alimentación de CA: 100-240 V CA, 50-60 Hz, 2,5 A, máx. 200 vatios

Batería del sistema: pila de botón de litio de 3 V CR2032

Eficacia: 80% mínimo, a carga completa

Tiempo medio entre fallos: 75.000 horas

Material: acero laminado en frío de calibre 18 (0,48")

Ventiladores: tres ventiladores con rodamiento de bolas de 40 mm, un ventilador con rodamiento de bolas de 40 mm en la alimentación

Certificaciones

Seguridad: EN60950-1:2001+A11; UL60950-1:2003; CAN/CSA C22.2 No. 60950-1-03; IEC 60950-1:2001

Emisiones: FCC Class A, EN 55022 Class A; EN 55024 Inmunidad; EN 61000-3-2; VCCI Class A



4 unidades PC DELL INTEL CORE™ DUO E 7500 2,93 GHZ con 2 monitores cada una

Especificaciones:

Unidad de base:	OptiPlex 780 Small Form Factor Base Estándar fuente de alimentación (224-6876)
Procesador:	OptiPlex 780, Core 2 Duo E7500 con VT/2.93GHz, 3M, 1066FSB (317-2,456)
Memoria	2GB de memoria, No ECC, 1333MHz DDR3, 1x2GB, Dell OptiPlex 980 (317-3,671)
Teclado	Dell USB de entrada del teclado, no teclas de acceso rápido, no Palmrest, español, OptiPlex (330-6069)
Tarjeta de video:	Video integrado, GMA 4500, Dell OptiPlex 760,960 y 980 (320 a 7407)
Unidad de disco duro	250GB SATA 3.0Gb / s, y caché de 8 MB de datos de ráfaga, Dell OptiPlex 780 / 580 (341-9,793)
Sistema Operativo:	PEIM, Windows 7 Professional, Media, 32 bits, Optiplex, español (421-1 mil novecientos treinta y nueve)
Sistema Operativo:	Windows 7 multinacional, Optiplex, Precision fijo, de escritorio Vostro (330-6228)
Ratón:	Dell USB de 2 botones ratón óptico con Scroll, OptiPlex Negro (330 a 2.733)
NIC / Tarjeta de Red:	Sistemas de Gestión de MEBx firmware eliminado, Dell OptiPlex 780 (330-5810)
TBU:	No RAID, Dell OptiPlex (341-8036)
Bahía de CD-ROM o DVD-ROM:	Cyberlink Power DVD 8.3, con los medios de comunicación, Dell Relación LOB (421-0536)
DVD-ROM de Bahía de CD-ROM o DVD-ROM:	8X DVD-ROM, OptiPlex 780 / 580 Factor de forma pequeño (313 a 8.692)
Tarjeta de Sonido:	Disipador de calor, Mainstream, el factor de forma pequeño Dell Optiplex (311-9520)
Altavoces	Chasis SpeakersInternal altavoz opcional, Factor de Dell OptiPlex de formato reducido (313-3352)
Cable	OptiPlex 780 Small Form Factor de suministro de energía estándar (330 a 5.902)
Cable	Dell OptiPlex punto de control de 780 (420-3276)
Cable:	Activar el modo de baja potencia para el cumplimiento de EUP, Dell OptiPlex (330-7422)
Disquete de Documentación:	Documentación, OptiPlex español, Dell (330-1713)
Disquete de Documentación:	Cable de alimentación, 125V, 2M, C13, Dell OptiPlex (330-1711)
Software Instalado de Fábrica:	Dell Energy Smart Configuración de administración de energía Optiplex (330-4817)
Dos 2do.Disco Del Software:	Interruptor de intrusión del chasis, DellOptiPlex (310-6719)
Característica:	No DVD de recursos para Dell Optiplex, Latitude, Precision (313-3673)
Servicio:	NBD On-Site Service 2 años Plus (905-3972)
Servicio:	NBD On-Site año de servicio inicial (906-2000)
Servicio:	Dell garantía limitada de hardware Plus en servicio del sitio Año extendido (s) (905-4,758)
Servicio:	Dell garantía limitada de hardware Además El Año de la web de servicios iniciales (905-3347)
Extensión del servicio Servicio Prioridad de Creación:	Procesamiento Internacional (499-9994)
Varios:	No hay guía de referencia rápida, Dell OptiPlex (310-9444)
Varios:	Envío de material para el factor de forma pequeño sistema de Cypher, Dell OptiPlex (330-2193)



1 Pc- controladora del video-wall

IPC Type	EVLAN Pro 8-16V-2RGB		
Sistema Operativo	Windows XP Pro SP2 (Español)		

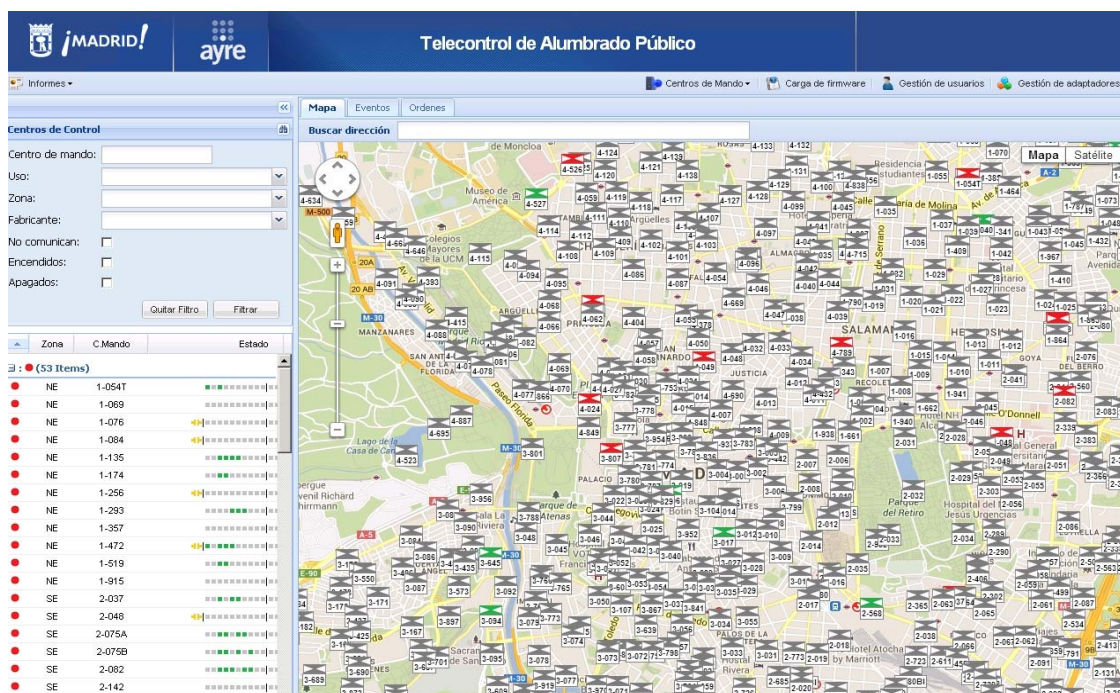
Chasis	Supermicro 743TQ-865B		
PSU	Supermicro PWS-865-PQ		
Placa Base	Supermicro X7DBE-X		
Drivers P.B.	Rev 1.33	BIOS	Rev 2.1A
Grafica Integrada	ATI-ES 1000		
CPU	2 x Xeon 2.33 LGA771 E5410		
HDD	2 x 320GB Seagate Barracuda SATA II		
RAID	Integrated SATA RAID1- ESB2		
DVD / CD-R	DVD-RW LG		
FDD	-		
Memoria	Tamaño	2 x 1GB	Tipo DDR2 667MHz
	Modelo	Kingston	
LAN Integrada	2 x Integrated Intel Pro Gigabit Ethernet in ESB2		
Teclado			
Ratón			

Información Usuario	Nombre:	User1
	Organización:	RPG
	Nombre de Equipo:	VW-PC

Tarjetas Instaladas	Type		
	Vantage4 SIP		
	Vantage4 SIP		
	VisionRGB-X2		
	VisionRGB-X2		
	VisionRGB-X2		

Software instalado		
	Wall Control	
	Microsoft Service Pack	

1.2 APLICACIÓN TELECONTROL



1.3 PARTES DE TRABAJOS DIARIOS MANTENIMIENTO DE LAS INSTALACIONES DE TELECONTROL

MANTENIMIENTO DE LAS INSTALACIONES DEL TELECONTROL				
UBICACIÓN		FECHA	NOMBRES Y APELLIDOS	FIRMAS
CENTRO DE CONTROL AZCA				
COD.	DESCRIPCIÓN	RESULTADO		OBSERVACIONES
1	Comprobación estado general			
2	Revisión comunicaciones de los centros de mando			
3	Revisión centros de mando en alarma			
4	Revisión detallada centros de mando (ver hoja gestión inventario)			
5	Inspección visual del estado de los servidores y routers			
6	Revisión servidores			
7	Mantenimiento Base de Datos			
8	Petición de cambios de lcc's tarjetas M2M alumbrado			
9	Apagado Vídeo Wall en centro de control			
10	Comprobaciones de consumos de los CM de telegestión			
11	Gestión de entrega y comprobaciones de material de repuesto a técnicos Luz Madrid(cpu,tarjetas M2M ,analizadores-cpu enertronic-resistencias philips)			
12	Reparaciones de Cpu's en el Centro de Control			
13	Configuraciones de Analizadores Circuitur 125/250			
14	Informes de averías telecontrol para el equipo de campo			
15	Informes de encendidos mensual			
16	Informes de encendidos diarios			
17	Informe de Averías circuitos Mantenedoras			
18	Informes de encendidos TÚNELES			
19	Parte diario de trabajos realizados centro de control			
20	Comprobación coordenadas del GIS con telecontrol			
21	Informe de Consumos Acumulados			
22	Informe de encendidos globales para grupos de alumbrado.			

2 SISTEMA DE TÚNELES URBANOS

2.1 ARQUITECTURA HARDWARE

1 unidad Servidor central de megafonía Dell PowerEdge R210

1 unidad Servidor de telefonía IP Dell PowerEdge R210

Feature	Product Description
Form Factor	Rack
Processors	Quad-core Intel® Xeon® 3400 series processors Dual-core Intel® Celeron® G1101 Dual-core Intel® Pentium® G6950 Dual-core Intel® Core™ i3 530 Dual-core Intel® Core™ i3 540 processors
Processor Sockets	1
Front Side Bus or HyperTransport	DMI (Direct Media Interface)
Cache	8MB
Chipset	Intel® 3420 chipset
Memory	Up to 16GB (4 U-DIMMs): 1GB/2GB/4GB DDR3 1066MHz or 1333MHz
I/O Slots	1 PCIe x16 G2 slot
RAID Controllers	Internal Controllers: SAS 6/iR PERC S100 (software-based) PERC S300 (software-based) PERC H200 External Controllers: PERC 6/E with 256MB or 512MB of battery-backed cache SAS 5/E PERC H800 LSI2032 PCIe SCSI HBA
Drive Bays	Cabled options available: Up to two 2.5"/ 3.5" SAS, SATA or SSD drives
Maximum Internal Storage	4TB
Hard Drives	3.5 inch SATA (7.2K rpm): 160GB, 250GB, 500GB, 1TB, 2TB 3.5 inch Near-line SAS (7.2 rpm): 1TB, 2TB 3.5 inch SAS (10K rpm): 600GB 3.5 inch SAS (15K rpm): 146GB, 300GB, 450GB, 600GB 2.5 inch SAS (10K rpm): 146GB, 300GB
Network Interface Cards	1 Broadcom® NetXtreme™ 5709 with Dual Port Gigabit Ethernet NIC, Copper, w/TOE PCIe x4 Broadcom® NetXtreme™ 5709 Dual Port Gigabit Ethernet NIC, Copper, TOE/ISCI PCIe x4



1 unidad Servidor central de video Dell PowerEdge R310

Función	Dell™ PowerEdge™ R310	
Formato	Rack de un socket y 1U	
Procesadores	Procesadores de la serie Intel® Xeon® 3400 de núcleo cuádruple Intel® Core™ i3-540 Intel® Core™ i3-530 Intel® Pentium® G6950 Intel® Celeron® G1101	
Sockets del procesador	1	
Caché	2, 3, 4 y 8 MB	
Conjunto de chips	Conjunto de chips Intel® 3420	
Memoria	Hasta 32 GB (6 ranuras DIMM): 1 GB/2 GB/4 GB/8 GB a 1.066 y 1.333 MHz	
Ranuras de E/S	2 ranuras PCIe G2: Ranura 1: PCIe x16 (enrutamiento x8), altura completa/longitud media Ranura 2: PCIe x8 (enrutamiento x8), altura completa/longitud media	
Controlador RAID	Controladores internos: HBA SAS de 6 Gb/s PERC H200 (6 Gb/s) PERC H700 (6 Gb/s) con 512 MB de caché alimentada por una pila DRAMPERC H700 NV (6 Gb/s) con 512 MB o 1 G de caché alimentada por una pila SAS 6/iR PERC S100 (basado en software) PERC S300 (basado en software)	Controladores externos: PERC H800 o PERC H800 NV X8 con 512 MB o 1 GB de caché alimentada por una pila HBA SAS de 6 Gb/s X8 HBA externos (no RAID): LSI2032
Compartimentos de unidades	Con cable o intercambiables en caliente: Chasis de cuatro discos duros: unidades SAS y SATA de 3,5" o unidades SAS y SSD de 2,5"	
Almacenamiento interno máximo	Hasta 8 TB	
Discos duros¹	SATA cableado de 3,5" (7.200 rpm): 160 GB, 250 GB, 500 GB, 1.000 GB y 2.000 GB SAS Near Line cableado de 3,5" (7.200 rpm): 500 GB, 1.000 GB y 2.000 GB SAS intercambiable en caliente de 3,5" (15.000 rpm): 146 GB, 300 GB, 450 GB, 600 GB, (10.000 rpm) 600 GB SAS intercambiable en caliente de 2,5" (10.000 rpm): 146 GB y 300 GB SSD intercambiable en caliente de 2,5": 50 GB y 100 GB	
Tarjetas de interfaz de red	Adaptador de servidor de cuatro puertos Intel® Gigabit ET Adaptador de servidor de puerto doble Intel® Gigabit ET Adaptador de servidor Gigabit Ethernet de puerto doble Broadcom® NetXtreme II™ 5709 con TOE Adaptador de servidor Gigabit Ethernet de puerto doble Broadcom® NetXtreme II™ 5709 con TOE y descarga iSCSI Adaptador de servidor Intel® PRO/1000 PT	
Fuente de alimentación	Una fuente de alimentación de 350 W no redundante Dos fuentes de alimentación conectables en caliente de 400 W	
Disponibilidad	Discos duros conectables en caliente, fuentes de alimentación redundantes conectables en caliente, memoria DD3 ECC y cuatro luces o una pantalla LCD interactiva	
Vídeo	Matrox® G200eW con 8 MB	
Administración remota	iDRAC Express, iDRAC 6 Enterprise opcionales	
Gestión de sistemas	Totalmente compatible con OpenManage™: Conformidad con BMC e IPMI 2.0	



1 unidad Servidor BBDD Dell PowerEdge R710

1 unidad Servidor de aplicación SCANT Dell PowerEdge R710

FEATURE	DETAILS
Processor	Nehalem EP
Front Side Bus	Intel® QuickPath Interconnect (QPI) @ maximum 6.GT/s
# Procs	2S
# Cores	4 cores
L2/L3 Cache	4MB and 8MB
Chipset	Tylersberg
DIMMs/Speed	18 RDIMM or UDIMM DDR3 (9 per processor)
Min/Max RAM	1GB - 144GB
HD Bays	Internal hard drive bay and hot-plug backplane Up to six 3.5" SAS or SATA drives without optional flex bay OR Up to eight 2.5" SAS or SATA drives with optional flex bay
HD Types	SAS, SATA, Near-line SAS, and SSD
Ext Drive Bay(s)	Optional flex-bay expansion to support a half-height TBU
Int. HD Controller	PERC 6i and SAS 6/iR
Opt. HD Controller	
BIOS	
Video	Based on the Matrox G200 w/iDRAC
Availability	
Server Management	
I/O Slots	Two x8 and two x4 PCIe Gen2 slots or One x16 PCIe slot and two x4 PCIe Gen2



1 unidad Servidor de Traficon Dell PowerEdge 860

Procesadores

Intel® Xeon™ serie 3000

- 3070, Bus frontal de 2.66 GHz, 1066 MHz, caché de 4 MB
- 3060, Bus frontal de 2.40 GHz, 1066 MHz, caché de 4 MB
- 3050, Bus frontal de 2.13 GHz, 1066 MHz, caché de 2 MB
- 3040, Bus frontal de 1.86 GHz, 1066 MHz, caché de 2 MB

Single Intel® Pentium® Dual-Core

- E2160, Bus frontal de 800MHz, 1.8GHz, caché de 1 MB

Intel® Celeron®

- Bus frontal de 2.53 GHz, 533 MHz, caché de 256 K

Memoria

- Cuatro sockets DDR-2 SDRAM DIMM con ECC de 533/667 MHz hasta para 8 GB de memoria

Sistemas operativos

- Microsoft Windows® Server 2003, Standard Edition y Web Edition (instalables en fábrica)
- Microsoft Windows® Server 2003, 64-bit edition (instalable en fábrica)
- Red Hat® Linux Enterprise 3.0
- Red Hat® Linux Enterprise 4.0
- Red Hat® Linux Enterprise 4.0 64-bit edition
- Novell® SUSE® Linux - ES9, EM64T
- Novell® SUSE® Linux - ES10, EM64T

Almacenamiento

Unidades de disco duro:

- Unidades de disco duro SAS de 146 GB² y 300 GB, 10K
- Discos duros SATA 80 GB, 160 GB, 250 GB y 500 GB, 7.2K

Capacidad máxima de almacenamiento interno:

- 800GB² (2 x 400GB) SAS
- 2.0TB² (2 x 1.0TB) SATA

Opciones de respaldo en cinta:

- Soluciones de respaldo en cinta externas™ Dell™ PowerVault

Bahías de unidades

- 2 discos duros SATA de 1.0" de conexión por cable
- 2 discos duros SCSI de 1.0" de conexión por cable
- Opcional: DVD/CD-RW

E/S

2 ranuras de E/S

Riser 1: 2 ranuras PCI Express, 1 ranura x4 y 1 ranura x8

Riser 2: 1 ranura PCI Express y 1 ranura PCI-X de 64 bits/133 MHz.

Controladores de unidades

- Controladores SATA



1 unidad de backup Power Vault 124T

Feature	Technical Specification
Reliability	
Mean Cycles Between Failure (MCBF)	> 400,000 cycles (excluding drive)
Mean Time To Repair (MTTR)	Less than 30 seconds
Typical Cycle Time	< 20 seconds
Initialize Element Status	90 seconds (typical)
Mean Cartridge Load Time	30 seconds
Physical	
Dimensions (H x W x D)	3.4" x 16.77" x 27.52" (8.64 cm x 42.59 cm x 69.90 cm)
Number Of Slots	8 or 16
Drive Types	LTO-5, LTO-4, LTO-3
Drive Interface	<ul style="list-style-type: none"> LVD SCSI (LTO-3, LTO-3-060) SAS (LTO-3-060, LTO-4-120, LTO-5-140)
Rack Height	2U
Weight	31.1 lbs. (14.10 kg)
Interface	Ultra 160 LVD SCSI, SAS
Barcode Reader	Standard or PV124T
Environmental	
Operating Temperature	10 to 35 degrees celcius
Non-operating Temperature	-40 to 65 degrees celcius
Operating Humidity	20 to 80% RH; noncondensing
Non-operating Humidity	10 to 90% RH; noncondensing
Power	
Requirements	90-256 VAC auto-ranging; 47-63 Hz
Inrush Current	4.0 A (RMS) for 115 VAC 4.0 A (RMS) for 230 VAC
Consumption	60 Hz = 75W; 50 Hz = 80W



4 unidades PC DELL INTEL CORE™ DUO E 7500 2,93 GHZ con 2 monitores cada una

Especificaciones:

Unidad de base:	OptiPlex 780 Small Form Factor Base Estándar fuente de alimentación (224-6876)
Procesador:	OptiPlex 780, Core 2 Duo E7500 con VT/2.93GHz, 3M, 1066FSB (317-2,456)
Memoria	2GB de memoria, No ECC, 1333MHz DDR3, 1x2GB, Dell OptiPlex 980 (317-3,671)
Teclado	Dell USB de entrada del teclado, no teclas de acceso rápido, no Palmrest, español, OptiPlex (330-6069)
Tarjeta de video:	Video integrado, GMA 4500, Dell OptiPlex 760,960 y 980 (320 a 7407)
Unidad de disco duro	250GB SATA 3.0Gb / s, y caché de 8 MB de datos de ráfaga, Dell OptiPlex 780 / 580 (341-9,793)
Sistema Operativo:	PEIM, Windows 7 Professional, Media, 32 bits, Optiplex, español (421-1 mil novecientos treinta y nueve)
Sistema Operativo:	Windows 7 multinacional, Optiplex, Precision fijo, de escritorio Vostro (330-6228)
Ratón:	Dell USB de 2 botones ratón óptico con Scroll, OptiPlex Negro (330 a 2.733)
NIC / Tarjeta de Red:	Sistemas de Gestión de MEBx firmware eliminado, Dell OptiPlex 780 (330-5810)
TBU:	No RAID, Dell OptiPlex (341-8036)
Bahía de CD-ROM o DVD-ROM:	Cyberlink Power DVD 8.3, con los medios de comunicación, Dell Relación LOB (421-0536)
DVD-ROM de Bahía de CD-ROM o DVD-ROM:	8X DVD-ROM, OptiPlex 780 / 580 Factor de forma pequeño (313 a 8.692)
Tarjeta de Sonido:	Disipador de calor, Mainstream, el factor de forma pequeño Dell Optiplex (311-9520)
Altavoces	Chasis SpeakersInternal altavoz opcional, Factor de Dell OptiPlex de formato reducido (313-3352)
Cable	OptiPlex 780 Small Form Factor de suministro de energía estándar (330 a 5.902)
Cable	Dell OptiPlex punto de control de 780 (420-3276)
Cable:	Activar el modo de baja potencia para el cumplimiento de EUP, Dell OptiPlex (330-7422)
Disquete de Documentación:	Documentación, OptiPlex español, Dell (330-1713)
Disquete de Documentación:	Cable de alimentación, 125V, 2M, C13, Dell OptiPlex (330-1711)
Software Instalado de Fábrica:	Dell Energy Smart Configuración de administración de energía Optiplex (330-4817)
Dos 2do.Disco Del Software:	Interruptor de intrusión del chasis, DellOptiPlex (310-6719)
Característica:	No DVD de recursos para Dell Optiplex, Latitude, Precision (313-3673)
Servicio:	NBD On-Site Service 2 años Plus (905-3972)
Servicio:	NBD On-Site año de servicio inicial (906-2000)
Servicio:	Dell garantía limitada de hardware Plus en servicio del sitio Año extendido (s) (905-4,758)
Servicio:	Dell garantía limitada de hardware Además El Año de la web de servicios iniciales (905-3347)
Extensión del servicio Servicio Prioridad de Creación:	Procesamiento Internacional (499-9994)
Varios:	No hay guía de referencia rápida, Dell OptiPlex (310-9444)
Varios:	Envío de material para el factor de forma pequeño sistema de Cypher, Dell OptiPlex (330-2193)



1 unidades Switch Allied Telesis AT8000S

10/100TX x 24 ports stackable Fast Ethernet switch with 2 combo SFP ports



2 unidades Switches Cisco 3750E



Cisco Catalyst 3750-E Series Primary Features

- Cisco TwinGig converter module for migrating uplinks from Gigabit Ethernet to 10 Gigabit Ethernet
- PoE configurations with 15.4W of PoE on all 48 ports
- StackWise Plus for ease of use and resiliency with up to 64 Gbps of throughput
- Modular power supply with externally available backup
- IPv6 routing, multicast routing, and access control list (ACL) in hardware
- Out-of-band Ethernet management port along with RS-232 console port

8 unidades (VIDEOGRABADORES) Visualizadores de vídeo de InfoGlobal.

1 unidad Pc- controladora del video-wall

IPC Type	EVLAN Pro 8-16V-2RGB		
Sistema Operativo	Windows XP Pro SP2 (Español)		

Chasis	Supermicro 743TQ-865B		
PSU	Supermicro PWS-865-PQ		
Placa Base	Supermicro X7DBE-X		
Drivers P.B.	Rev 1.33	BIOS	Rev 2.1A
Grafica Integrada	ATI-ES 1000		
CPU	2 x Xeon 2.33 LGA771 E5410		
HDD	2 x 320GB Seagate Barracuda SATA II		
RAID	Integrated SATA RAID1- ESB2		
DVD / CD-R	DVD-RW LG		
FDD	-		
Memoria	Tamaño	2 x 1GB	Tipo DDR2 667MHz
	Modelo	Kingston	
LAN Integrada	2 x Integrated Intel Pro Gigabit Ethernet in ESB2		
Teclado			
Ratón			

Información Usuario	Nombre:	User1
	Organización:	RPG
	Nombre de Equipo:	VW-PC

Tarjetas Instaladas	Type		
	Vantage4 SIP		
	Vantage4 SIP		
	VisionRGB-X2		
	VisionRGB-X2		
	VisionRGB-X2		
	VisionRGB-X2		

Software instalado		
	Wall Control	
	Microsoft Service Pack	

3 SISTEMA DE GALERÍAS DE SERVICIO

3.1 ARQUITECTURA HARDWARE

1 unidad Sanyo grabador video D5R-5716

1 unidad Cisco Catalyst 3750 Series Switches

2 unidades Cisco Catalyst 3560 v2 Series Switches

1 unidad DataCard SP 25 Plus (Grabadora de tarjetas control de accesos)

2 unidades Hp Proliant DL 360 G6

Technical specifications	
Quickspecs	» PDF » HTML
Number of processors	2
Processor core available	6 or 4 or 2
Maximum memory	192 GB
Memory slots	18 DIMM slots
Memory type	PC3-10600R RDIMMs DDR3 or PC3-10600E UDIMMs DDR3
Slots	2
Network controller	(1) 1GbE NC382i Multifunction 2 Ports
power supply type	Hot-Plug redundant power supply
Storage Controller	(1) Smart Array P410i Integrated
Form factor full configuration	1U
Remote management software	Insight Control with iLO Advanced
Warranty (Parts-Labour-Onsite)	3/3/3



1 unidad Hp Proliant DL140



1 unidad Grabador de video de red (NVR)

Serie Compact NVR-AS 3000

Especificaciones

Modelo	RD500	RD1000
Almacenamiento extraíble	S	S
Espacio en disco (GB)	500	1000
Almacenamiento disponible (GB)	468	963
Dimensiones físicas	263 x 255 x 45 mm, 2.2 Kgs	
Transmisiones	Capacidad de grabar hasta 20 transmisiones de video simultáneamente y reproducir un máximo de 20	
Número máximo Rendimiento de la red	40 Mbps de grabación y reproducción de 40 Mbps de forma simultánea	
Alimentación	Voltaje de operación: Entrada de 100-240 V ~ 47-63 Hz 1A; Consumo de energía: 32 W (máx.) Voltaje de operación incluida la fuente de alimentación de 12 V CC: Entrada 100-240V ~ 47-63 Hz 1A; Consumo de energía: 32 W (máx.) Fuente de alimentación de 12 V de CC incluida	
Conexiones de red	100/1000 BaseT RJ-45	
Externo	Temperatura de operación: 0° a 60°C/32° a 140°F; Temperatura de almac.: -20° a +70°C/-4° a +158°F	
Interfaz de red	TCP, UDP, ICMP, IGMP, SNMP, HTTP, NTP, Telnet, FTP	
Seguridad de red	Firewall de Linux incorporado. Contraseñas aleatorias con cifrado MD5	
Requisitos normativos	Estándar de emisiones EN 55022 ITE - Clase A; Armónicos de línea de alimentación EN 61000-3-2 Clase A; Fluctuación de voltaje EN61000-3-3; Estándar de inmunidad EN 55024 ITE; CFR47: 2002, sección 15, apartado B (código federal de registros estadounidense)	
Disco	Serie SATA Seagate SV35.5 optimizada para el almacenamiento de video las 24 horas del día, siete días a la semana. 3 años de garantía	
Estándares	Compatible con ONVIF	
Redundancia	Puertos de conmutación dobles con redundancia	



1 Pc - Intel CORE inside

1 Matriz de audio- Call manager swicht 216

8 unidades Videograbador infoblobal

16 módulos controlware multimedia LP 2900 aver TCP/IP

1 Pc- controladora del video-wall

IPC Type	EVLAN Pro 8-16V-2RGB		
Sistema Operativo	Windows XP Pro SP2 (Español)		

Chasis	Supermicro 743TQ-865B		
PSU	Supermicro PWS-865-PQ		
Placa Base	Supermicro X7DBE-X		
Drivers P.B.	Rev 1.33	BIOS	Rev 2.1A
Grafica Integrada	ATI-ES 1000		
CPU	2 x Xeon 2.33 LGA771 E5410		
HDD	2 x 320GB Seagate Barracuda SATA II		
RAID	Integrated SATA RAID1- ESB2		
DVD / CD-R	DVD-RW LG		
FDD	-		
Memoria	Tamaño	2 x 1GB	Tipo DDR2 667MHz
	Modelo	Kingston	
LAN Integrada	2 x Integrated Intel Pro Gigabit Ethernet in ESB2		
Teclado			
Ratón			

Información Usuario	Nombre:	User1
	Organización:	RPG
	Nombre de Equipo:	VW-PC

Tarjetas Instaladas	Type		
	Vantage4 SIP		
	Vantage4 SIP		
	VisionRGB-X2		
	VisionRGB-X2		
	VisionRGB-X2		
	VisionRGB-X2		

Software instalado		
	Wall Control	
	Microsoft Service Pack	

SAI SALICRU DUAL POWER UPS

CARACTERÍSTICAS TÉCNICAS GENERALES		
Gama de modelos		
NX: Entrada monofásica / salida monofásica – Potencias: 4, 5, 7'5, 10, 12'5 y 15 kVA		
NX/3: Entrada trifásica / salida monofásica – Potencias: 5, 7'5, 10, 12'5, 15, 20, 25 y 30 kVA		
Tecnología	Tipo Control	: On-line, doble conversión : Por microprocesador
Entrada	Tensión NX Tensión NX/3 Frecuencia	: 145 a 280 V ac para 33% de la carga : 165 a 280 V ac para 66% de la carga : 184 a 280 V ac para 100% de la carga : 3 x 400 V ac (3F+N) +/-15% : 50 ó 60 Hz +/-5%
Salida	Tensión NX y NX/3 Precisión Frecuencia Velocidad máxima sincronización Forma de onda Rendimiento Distorsión armónica total Sobrecargas admisibles Factor de cresta Factor de potencia admisible Protecciones de salida	: 230 V ac (ajustable entre 220 y 240 V ac) : +/-1% en régimen estacionario : +/-2% en régimen transitorio : Sincronizada +/-4%, con red ausente +/-0'05% : 1 Hz/seg : Senoidal : >90% : 2% a plena carga : 150% durante 10 seg / 125% durante 1 min : 3 a 1 : 0'7 inductivo a 0'7 capacitativo : Sobretensión/subtensión : Temperatura alta/puente IGBT : Sobrecorriente/puente IGBT
By-pass	Tipo Tiempo de transferencia Tensión NX y NX/3 Frecuencia Criterio de actuación Sobrecarga admisible Retransferencia	: De estado sólido : Nulo : 220, 230, 240 V ac (F+N) : 50 ó 60 Hz : Control por microprocesador : 400% durante 10 seg., cortocircuito durante 40 mseg : Automática, sin corte, por desaparición de alarma
Rectificador	Estructura NX Estructura NX/3 Protección	: Soft start system : Puente controlado : Contra sobretensiones transitorias
Baterías	Tipo Protección contra	: De Pb-Ca, estancas, sin mantenimiento : Sobretensiones, subtensiones y componentes de corriente alterna
Cargador	Tecnología PWM Tipo de carga I/U Tiempo de recarga	: Corriente de carga 0,1 x C para NX / 0,2 x C para NX/3 : Tensión de flotación 13'75 V / bat 12 V : 2 horas desde final de autonomía hasta el 80% de la carga
Comunicación	Interfases incorporados	: Canal serie RS-232/485 y AS-400
Entorno	Nivel de ruido Temperatura de funcionamiento Grado de protección UNE 2032478IR Compatibilidad electromagnética Seguridad Marcado Conexión Rigidez dieléctrica Ventilación Humedad Altura máxima de trabajo	: <55 dB a 1 m de distancia : De 0° a 40° C : IP20 : EN-50091-2 : EN-50091-1-1, EN-60950 : CE : Mediante bornas entrada/salida : 3.000 V ac durante 1 min : Forzada : Hasta 95% sin condensación : 2.400 m.s.n.m.



4 unidades PC DELL INTEL CORE™ DUO E 7500 2,93 GHZ con 2 monitores cada una

Especificaciones:

Unidad de base:	OptiPlex 780 Small Form Factor Base Estándar fuente de alimentación (224-6876)
Procesador:	OptiPlex 780, Core 2 Duo E7500 con VT/2.93GHz, 3M, 1066FSB (317-2,456)
Memoria	2GB de memoria, No ECC, 1333MHz DDR3, 1x2GB, Dell OptiPlex 980 (317-3,671)
Teclado	Dell USB de entrada del teclado, no teclas de acceso rápido, no Palmrest, español, OptiPlex (330-6069)
Tarjeta de video:	Video integrado, GMA 4500, Dell OptiPlex 760,960 y 980 (320 a 7407)
Unidad de disco duro	250GB SATA 3.0Gb / s, y caché de 8 MB de datos de ráfaga, Dell OptiPlex 780 / 580 (341-9,793)
Sistema Operativo:	PEIM, Windows 7 Professional, Media, 32 bits, Optiplex, español (421-1 mil novecientos treinta y nueve)
Sistema Operativo:	Windows 7 multinacional, Optiplex, Precision fijo, de escritorio Vostro (330-6228)
Ratón:	Dell USB de 2 botones ratón óptico con Scroll, OptiPlex Negro (330 a 2.733)
NIC / Tarjeta de Red:	Sistemas de Gestión de MEBx firmware eliminado, Dell OptiPlex 780 (330-5810)
TBU:	No RAID, Dell OptiPlex (341-8036)
Bahía de CD-ROM o DVD-ROM:	Cyberlink Power DVD 8.3, con los medios de comunicación, Dell Relación LOB (421-0536)
DVD-ROM de Bahía de CD-ROM o DVD-ROM:	8X DVD-ROM, OptiPlex 780 / 580 Factor de forma pequeño (313 a 8.692)
Tarjeta de Sonido:	Disipador de calor, Mainstream, el factor de forma pequeño Dell Optiplex (311-9520)
Altavoces	Chasis SpeakersInternal altavoz opcional, Factor de Dell OptiPlex de formato reducido (313-3352)
Cable	OptiPlex 780 Small Form Factor de suministro de energía estándar (330 a 5.902)
Cable	Dell OptiPlex punto de control de 780 (420-3276)
Cable:	Activar el modo de baja potencia para el cumplimiento de EUP, Dell OptiPlex (330-7422)
Disquete de Documentación:	Documentación, OptiPlex español, Dell (330-1713)
Disquete de Documentación:	Cable de alimentación, 125V, 2M, C13, Dell OptiPlex (330-1711)
Software Instalado de Fábrica:	Dell Energy Smart Configuración de administración de energía Optiplex (330-4817)
Dos 2do.Disco Del Software:	Interruptor de intrusión del chasis, DellOptiPlex (310-6719)
Característica:	No DVD de recursos para Dell Optiplex, Latitude, Precision (313-3673)
Servicio:	NBD On-Site Service 2 años Plus (905-3972)
Servicio:	NBD On-Site año de servicio inicial (906-2000)
Servicio:	Dell garantía limitada de hardware Plus en servicio del sitio Año extendido (s) (905-4,758)
Servicio:	Dell garantía limitada de hardware Además El Año de la web de servicios iniciales (905-3347)
Extensión del servicio Servicio Prioridad de Creación:	Procesamiento Internacional (499-9994)
Varios:	No hay guía de referencia rápida, Dell OptiPlex (310-9444)
Varios:	Envío de material para el factor de forma pequeño sistema de Cypher, Dell OptiPlex (330-2193)



4 COMÚN CENTRO DE CONTROL DE AZCA

4.1 ARQUITECTURA HARDWARE


1 unidad IMPRESORAs HP COLOR LASERJET 5550N compartido túneles y galerías

1 unidad IMPRESORAs HP COLOR LASERJET 5000 Series PCL compartido túneles y galerías

Máquina de climatización CPD STUALZ COMPTROL 1002

Specification CompTrol 1002

- Technical Data

dimensions l x w x h	280 x 195 x 45 mm (11.0" x 7.7" x 1.8")
power supply	(24 V + 20 % / - 15 %) V AC X10, X11.1 grounded
power consumption	12 W
fuse	1 Amp
power output	15 V DC, 40 mAmp
sensor input	2 (0..20 mAmp)
working resistance "temperature"	330 Ohm
working resistance "humidity"	162 Ohm
display	4-Digit LED-display 4 LED green for status ϕ 3 mm (1/8") 1 LED red for alarm ϕ 3 mm (1/8")
operating panel	4 keys
interface "Monitoring"	RS 485 9600 Baud
outputs	2 x relays 3 Amp, 24 V, 1 normally open for alarm, humidification 5 x triac 4 Amp, 24 V fan, valve or compressor and dehumidification saver circuit, reheat 1, reheat 2
	 The consumer is connected to 24V.
inputs	8 x 24 V AC 2.7 kOhm input resistance
operating temperature	0°C ... 40°C (32°F ... 104°F)
storing temperature	-10°C ... 60°C (14°F ... 140°F)

6 Máquinas de climatización auxiliares para sala operadores

VIDEOWALL 20 Cubos, de los cuales: Alumbrado (4 unidad), Túneles (8 unidad) Y Galerías (8 unidad)



CLARITY MARGAY II: SPECIFICATIONS

	Margay II	Margay II 70
Screen diagonal	50"	70"
Dimensions (In/cm)		
Screen diagonal	50" (127.1 cm)	70" (177.7 cm)
Width	43.6" (110.8 cm)	61.0" (154.9 cm)
Height	32.5" (82.5 cm)	41.6" (105.6 cm)
Depth	18.1" (46.0 cm)	25.4 (64.6 cm)
Display weight	91 lbs/41.5 kg	165 lbs/74.8 kg
Brightness		
PrecisionView™-2 Screen (PV2)	400 cd/m² ftL	220 cd/m²
Light Output	640 ANSI Lumens	640 ANSI Lumens
Resolution	Full HD 1080p (1920 x 1080)	
Aspect ratio	16:9	
Imaging technology	DLP Smooth Picture™ with BrilliantColor™ Technology	
Overscan	+/- 4%	
Lamp system	Single Lamp	
Lamp wattage	132 watts	
Lamp life (median)*	10,000 Hrs	
Screen type	Precision View-2 (PV2)	
Full viewing angle	180°	
Viewing angle (1/5 gain)	H:51°, V:47°	
Border (typical)	0	
Screen gap (typical)	< 0.7 mm Image to Image	
Auto color and brightness balancing	Optional SiFi™ ACB	
Brightness uniformity (w/correction)	> 90%	
Contrast ratio	1600:1	
Power consumption	170 W typical	
Operating temperature range	10-35°C	
Operating humidity range	20 to 80% non-condensing	
Serviceability	Full Front and Rear Access	
Colors	16.7 million	
Color gamut	> 77% NTSC, 105% EBU	
Safety regulations	FCC Class A, EN55022/CISPR22, ICES-003, CNS 13438, EN55024, EN60950, RoHS	
Maximum stacking**	6	
Inputs	VGA to FHD (1920x1080 @ 60Hz) Analog: D-Sub 15 pin connector with loop through Digital: DVI-D with loop through Video: SDI, Composite, S-Video, Component-HD (all w/loop through)	
Control	WallNet, RS-232, IR remote control	

1 SAI's SALICRU SLC CUBE 3 60 Kva

► PRESTACIONES

- Tecnología on-line doble conversión con control DSP (Digital Signal Processor).
- Rendimiento de hasta el 95%.
- Control avanzado AFC (Adaptive Feed forward Cancellation).
- Muy baja distorsión de la corriente de entrada (THDi hasta < 1%).
- Factor de potencia de entrada unidad (FP=1,0).
- Control diseñado para soportar cualquier tipo de carga.
- Configuración paralelo/redundante hasta 8 unidades.
- Función Eco-Mode para incremento del ahorro energético.
- Monitorización y cuidado de las baterías Batt-Watch.
- Cálculo del back-up disponible ante cortes de larga duración.
- Formato compacto para ahorro en espacio de ubicación.
- Amplias opciones de control y monitorización.
- Flexibilidad total en configuraciones monofásico/trifásico en entrada-salida.
- Gran variedad de opcionales disponibles.
- Materiales reciclables en más del 60%.
- SLC Greenergy solution.



1 Grupo electrógeno

1 Televisor LG42DL450-ZA

CENTRO DE GESTIÓN DE MOVILIDAD (CGM)

Tipo	Nombre	Serie	Fecha	Marca	Modelo	S.O.	Mem	SAN	Software	Sistema	función
SERVER	DTTSAD01	6N5P32J	19/02/2006	Dell	PowerEdge 1850	2003 STD	1GB	no		Base	Domain1
SERVER	CESARSRV01	3YGW91J	22/10/2004	Dell	PowerEdge 2800	2003 STD	2GB	no	OracleSpatial	Cesar	SMS&Fax
SERVER	DTTSFIC01	CZC7124NYX	26/03/2007	HP	DL 380 G5	2008 STD x64	4GB	si		Base	FileServer
SERVER	dttsbd02	B7PLR2J	11/02/2007	Dell	PowerEdge 2850	2003 STDR2	4GB	no	Sql2005	BD HistoricosPM	
SERVER	dttscac01		01/01/2002	Dell	PowerEdge 1600	Linux	512	no		Base	NetManage
SERVER	SEMMADEXG02	6QW4H1J	31/01/2005	Dell	PowerEdge 2800	2003 STD	4GB	no	Exchange 2003	Base	Correo
SERVER	semmadbd03	8005MG2445	01/01/2005	HP	ML 570 G2	2003 ENT	4GB	no	Oracle 10	Sictram	BD y Gis
SERVER	dttsinf01	CZC82437GN	24/01/2008	HP	DL380 G5	2008 ENT	8GB	si	PostgreSql	Informo	
SERVER	dttsinf02	CZC824379P	24/01/2008	HP	DL380 G5	2008 ENT	6GB	si	PostgreSql	Informo	
SERVER	DTTSBD01	HWPNY1J	24/11/2005	Dell	PowerEdge 2850	2003 STD	4GB	no	Sql2005	Saga	BD Saga
SERVER	dttsic01	GBJ54801XE	04/12/2006	HP	ML 350G4	2003 STD	2GB	no	aimsun	Sictram	Control
SERVER	DTTSBCK01	CZC9197BJY	30/11/2008	HP	DL380 G5	2008 STD x64	4GB	si	Bexec	Base	Backup
SERVER	aimsun1	CZJ70900XM	20/03/2007	HP	DL360 G5	2003 STD	4GB	no	aimsun mysql	Aimsun	
SERVER	aimsun2	CZJ70900Y2	20/03/2007	HP	DL360 G5	2003 STD	4GB	no	aimsun mysql	Aimsun	Acad 2006
SERVER	aimsun3	CZJ70900YC	20/03/2007	HP	DL360 G5	2003 STD R2	4GB	no	aimsun	Aimsun	Acad 2006
SERVER	aimsun4	CZJ70900YX	04/04/2007	HP	DL360 G5	2003 STD R2	4GB	no	aimsun microstat	Aimsun	FrontPage
SERVER	aimsun5	Host (A)	2007	HP	DL360 G5	2003 STD		no	aimsun	Aimsun	
SERVER	DTTSEVA01	CZC7302B3X	09/10/2007	HP	DL380 G5	2003 STO	2GB	si	EVA4100	Eva	CTRL EVA
SERVER	WebInformato	DNQT23J	14/08/2007	Dell	PowerEdge 2950	2003 STD		no		Informo	www
SERVER	dttsicfrw01		2005	Nortel	NSF 5111	Nortel		no	CheckPoint R65	Base	CLU Firewall
SERVER	dttsicfrw01		2005	Nortel	NSF 5111	Nortel		no	CheckPoint R65	Base	CLU Firewall
SERVER	x01	6N5P32J	20/02/2006	Dell	PowerEdge 1850	esx 4.1	4GB	si		Base	
SERVER	x02	7N5P32J	20/02/2006	Dell	PowerEdge 1850	esx 4.1	4GB	si		Base	
SERVER	x03	JF3XN2J	22/12/2006	Dell	PowerEdge 1950	esx 4.1	4GB	si		Base	
SERVER	x04	1G3XN2J	22/12/2006	Dell	PowerEdge 1950	esx 4.1	4GB	si		Base	
SERVER	x05		2002	HP	ML 370	esx 3.5u5	8GB	si		Base	
SERVER	x06		2002	HP	ML 370	esx 3.5u5	8GB	si		Base	
SERVER	x08		2009	HP	DL 380 G5	esx 4.1	12GB	si	2008 R2 ENT	Base	
SERVER	x11		2010	DELL	R710	esx 4.1	24GB	si	2008 R2 ENT	Base	
SERVER	dttsgx01	Host (A)	2002	HP	DL 145	gsx	2GB	no	VmwareServer	Base	ctrl MNGM
SERVER	dttsadrmz01	Host (A)	2003	HP	DL320	2003 STD		no		Base	Domain1
SERVER	dttsifrw03	Host (A)	24/06/1905	HP		SecurePlatform		no	CheckPoint R65	Base	Frm IAM
SERVER	m0n0wall02		2000	Dell	Gx110	freeBSD		no	m0n0wall	SAGA	Frw Saga
SERVER	m0n0wall06		2000	Dell	Gx110	freeBSD		no	m0n0wall	Base	Frw Backup
SERVER	dttsov01			Virtual		2003 STD		no	OmniVista	Base	NetManage
SERVER	dttsad02			Virtual		2003 ENT		no		Base	Domain2
SERVER	dttsimp01			Virtual		2003 STD		no		Base	Impresoras
SERVER	DTTSSISA01			Virtual		2003 STD		no	ISA 2004	Base	Proxy
SERVER	dtts001			Virtual		2003 STD		no	TrendMicro	Base	WWW Int
SERVER	DTTS006			Virtual		2003 STD		no		Base	WinUpdate
SERVER	dttsnms			Virtual		Linux		no		Base	NetManage

Tipo	Nombre	Serie	Fecha	Marca	Modelo	S.O.	Mem	SAN	Software	Sistema	función
SERVER	dtisvc01			Virtual		2003 STD		no	VirtualCenter	Base	VirtualCenter
SERVER	dtisepo01			Virtual		2003 STD		no	EPolicyOrchestrator	Base	antivirus
SERVER	dtisbd03			Virtual		2003 STD		no	Sql2005 Exp	Saga	BD DMZ
SERVER	dtiftp01			Virtual		2003 STD		no		Base	web DMZ
SERVER	dtisadmz02			Virtual		2003 STD		no		Base	Domain2
SERVER	dtis005			Virtual		2003 STD		no		Base	
SERVER	DTTS003			Virtual		XP PRO		no		Base	Frw Mngmnt
SERVER	DTTSAD03			Virtual		2008R2 ENT	2GB	no		Base	
SERVER	DTTSSICIII			Virtual		2003x64	4GB	no	PostGis	Base	SictramIII
SERVER	SEMMADBD02			Virtual		2000 STD	1GB	no	Sql2000	Base	BD Ayto
SERVER	CESARSRV01			Virtual		2003 STD	2GB	no	OracleSpatial	Cesar	SMS&Fax
SERVER	dtisic01			Virtual		2003 STD	2GB	no	aimsun	Sictram	Control
SWITCH	dtisw63002		2005	Alcatel	3*6800-48			no		Base	
SWITCH	dtisw63003		2005	Alcatel	3*6602-48			no		Base	
SWITCH	dtisw63005		2005	Alcatel	2*6800-24			no		Base	
SWITCH	dtisw63006		2005	Cisco	WC3560G48TS			no		Base	
SWITCH	dtisw63007		2005	HP	Procurve			no		Base	
SWITCH	dtisw63008		2005	Cisco	WSC3750G-24T	Cluster		no	rack servers	Base	
SWITCH	dtisw63008		2005	Cisco	WSC3750G-24TS	Cluster		no		Base	
SWITCH	dtisw63011		2005	Alcatel	6800-24			no	pvilla	Base	
EVA				HP	EVA 4100CTRL1					Eva	
EVA				HP	EVA 4100CTRL2					Eva	
EVA				HP	Enclosure1	8+2				Eva	
EVA				HP	Enclosure2	8+2				Eva	
EVA				HP	Enclosure3	7+2				Eva	
EVA				HP	Enclosure4	7+2				Eva	
EVA				HP	30xFC 300GB					Eva	
EVA				HP	8xFATA 500GB					Eva	
EVA	switch_up	Host (A)		HP	StorageWorks 4/16			si		Eva	
EVA	switch_down	Host (A)		HP	StorageWorks 4/16			si		Eva	
EVA	switch_up2	Host (A)		HP	StorageWorks 8/24			si		Eva	
EVA	switch_down2	Host (A)		HP	StorageWorks 8/24			si		Eva	
TAPE			2009	HP	MSL 4048G3			si			
KVM	dtiskvm01		2007	HP				no		Eva	KVMIP
KVM	dtiskvm02		2007	DELL				no		Base	KVMIP
KVM	dtiskvm01		2005	HP				no		Base	KVM
KVM	dtiskvm02		2005	HP				no		Base	KVM
KVM	dtiskvm01		2005	HP				no		Base	KVM
KVM	dtiskvm02		2005	HP				no		Base	KVM

Tipo	Nombre	Serie	Fecha	Marca	Modelo	S.O.	Mem	SAN	Software	Sistema	función
PRINTER	ps01	Host (A)	2001	HP				no		Base	Printserver
PRINTER	ps02	Host (A)	2001	HP				no		Base	Printserver
PRINTER	ps03	Host (A)	2001	HP				no		Base	Printserver
PRINTER	ps04	Host (A)	2001	HP				no		Base	Printserver
PRINTER	hp2250	Host (A)	2004	HP				no		Base	
PRINTER	hp4550	Host (A)	2002	HP				no		Base	LaserColor
PRINTER	oki9300	Host (A)	2004	OKI				no		Base	LaserColorA3
PRINTER	hp3700	Host (A)	2005	HP				no		Base	LaserColor
PRINTER	Epson9100	Host (A)	2007	EPSON				no		Base	LaserColorA3
PRINTER	Epson9100_2	Host (A)	2007	EPSON				no		Base	LaserColorA3
PRINTER	dell3110cn	Host (A)	2008	DELL				no		Base	LaserColor
KVM	dttskvm02			DELL	IP-Console-Switch-2x1x16		01.00.17.03			Base	KVMIP

Tipo	Nombre	Serie	Fecha	Marca	Modelo	S.O.	Mem	SAN	Software	Sistema	función
	RackCom										
SWITCH	dttscore11	SG120TF06S	01/05/2012	HP	HP Switch E3500yl-24G(J8692A)				Premiun	Base	
SWITCH	dttscore12	SG120TF0HD	01/05/2012	HP	HP Switch E3500yl-24G(J8692A)				Premiun	Base	
SWITCH	dttscore13	SG148TFH13	01/05/2012	HP	HP Switch E3500yl-24G(J8692A)				Premiun	Base	
KVM	dttskvmric1		01/05/2012	HP	KVM + TFT					Base	KVM
SWITCH	dttswric11		01/05/2012	HP	HP Switch E3500yl-24G(J8692A)				Premiun	Base	
SWITCH	dttswric12		01/05/2012	HP	HP Switch E3500yl-24G(J8692A)				Premiun	Base	
SERVER	dttsesx011	CZJ21600G2	01/05/2012	HP	DL165G7	esxi 5.1	8		vSphere 5	Base	
SERVER	dttsesx012	CZJ21600FY	01/05/2012	HP	DL165G7	esxi 5.1	8		vSphere 5	Base	
SERVER	dttsesx013	CZ22090B99	01/05/2012	HP	DL380G7	esxi 5.1	64 si		vSphere 5 ENT	Base	
SERVER	dttsesx014	CZ22080NDF	01/05/2012	HP	DL380G7	esxi 5.1	64 si		vSphere 5 ENT	Base	
SERVER	dttsesx015	CZ22080NHC	01/05/2012	HP	DL380G7	esxi 5.1	64 si		vSphere 5 ENT	Base	
KVM	RackRic2										
KVM	dttskvmric2		01/05/2012	HP	KVM + TFT					Base	KVM
SWITCH	dttswric21		01/05/2012	HP	HP Switch E3500yl-24G(J8692A)				Premiun	Base	
SWITCH	dttswric22		01/05/2012	HP	HP Switch E3500yl-24G(J8692A)				Premiun	Base	
DISKARRAY	dttsanric21		01/05/2012	HP	HP P2000 G3 MSA FC Dual Cntrl LFF					Base	
DISKARRAY	dttsanric22		01/05/2012	HP	HP P2000 G3 MSA FC Dual Cntrl LFF					Base	
SERVER	dttsesx021	CZ22090B97	01/05/2012	HP	DL380G7	esxi 5.1	64 si		vSphere 5 ENT	Base	
SERVER	dttsesx022	CZ22080NTM	01/05/2012	HP	DL380G7	esxi 5.1	64 si		vSphere 5 ENT	Base	
SERVER	dttsesx023	CZ22080NV9	01/05/2012	HP	DL380G7	esxi 5.1	64 si		vSphere 5 ENT	Base	
KVM	RackRic3										
KVM	dttskvmric3		01/05/2012	HP	KVM + TFT					Base	KVM
SWITCH	dttswric31		01/05/2012	HP	HP Switch E3500yl-24G(J8692A)					Base	
SWITCH	dttswric32		01/05/2012	HP	HP Switch E3500yl-24G(J8692A)					Base	
SERVER	dttsesx031	CZ220708JL	01/05/2012	HP	DL380G7	esxi 5.1	64 si		vSphere 5 ENT	Base	
SERVER	dttsesx032	CZ220708JH	01/05/2012	HP	DL380G7	esxi 5.1	64 si		vSphere 5 ENT	Base	
SERVER	dttsesx033	CZJ20506PD	01/05/2012	HP	DL360G7	esxi 5.1	12 si		vSphere 5 ENT	Base	
KVM	RackReplica										
KVM	dttskvmric4		01/05/2012	HP	KVM + TFT					Base	KVM
FC_SWITCH	dttswfcric41		01/05/2012	HP	SanSwitch 8/16					Base	
FC_SWITCH	dttswfcric42		01/05/2012	HP	SanSwitch 8/16					Base	
SWITCH	dttswric41		01/05/2012	HP	HP Switch E3500yl-24G(J8692A)					Base	
SWITCH	dttswric42		01/05/2012	HP	HP Switch E3500yl-24G(J8692A)					Base	
DISKARRAY	dttsanric41		01/05/2012	HP	HP P2000 G3 MSA FC Dual Cntrl LFF					Base	
DISKARRAY	dttsanric41		01/05/2012	HP	HP P2000 G3 MSA FC Dual Cntrl LFF					Base	
SERVER	dttsesx041	CZ220708JK	01/05/2012	HP	DL380G7	esxi 5.1	64 si		vSphere 5	Base	
SERVER	dttsesx042	CZ22080N6K	01/05/2012	HP	DL380G7	esxi 5.1	12 si		vSphere 5	Base	
SERVER			01/05/2012	CPOINT	Check Point 4800	GAIA		no	R76	Base	Firewall IAM
SERVER			01/05/2012	CPOINT	Check Point 4800	GAIA		no	R76	Base	Firewall DTT
SERVER			01/05/2012	CPOINT	Check Point 4800	GAIA		no	R76	Base	Firewall DTT
EVA				HP	24xFC 450GB 15K					Eva	